

## Инструкция по установке сервисного двигателя.

1. Существует два типа сервисного двигателя:
  - Сервисный двигатель второй комплектности (longblock).
  - Сервисный двигатель третьей комплектности (shortblock).

Сервисный двигатель разработан для уменьшения стоимости коммерческих капитальных ремонтов двигателей (экономия до 37% / 60% в сравнении с полной заменой двигателя для Longblockи Shortblock соответственно). Недопустимо использовать сервисный двигатель Евро3 для ремонта двигателя Евро4 и наоборот, недопустимо использовать сервисный двигатель Евро4 для ремонта двигателя Евро3. Так же недопустимо использовать сервисный двигатель для гарантийных ремонтов.

### **Внимание!**

**Перед использованием сервисного двигателя необходимо удалить консервационную смазку.**

Дооборудование сервисного двигателя новыми деталями и деталями двигателя донора, производить в соответствии с руководством по ремонту: 4960571 (Евро3), 4360419 (Евро4), представленным на сайте QuickServeOnline, по адресу: <https://qsol.cummins.com>.

### **Внимание!**

**Для обеспечения безотказной работы двигателя, необходимо убедиться, что автомобильная техника оборудована модернизированной системой очистки воздуха, состоящей из пластиковых воздухопроводов, воздухозаборника с блоком мультициклонов, фильтром со вспомогательным фильтрующим элементом, усиленными хомутами и проверена на герметичность. Замену системы очистки воздуха производить согласно наглядному пособию.**

2. Детали, требующие обязательной замены при дооборудовании сервисного двигателя (в комплект поставки не входит):

Сервисный двигатель третьей комплектности (shortblock)\*.

- Комплект верхних прокладок: 4955229 – 1шт. (Евро3/4).

\* Сервисный двигатель третьей комплектности комплектуется следующими прокладками:

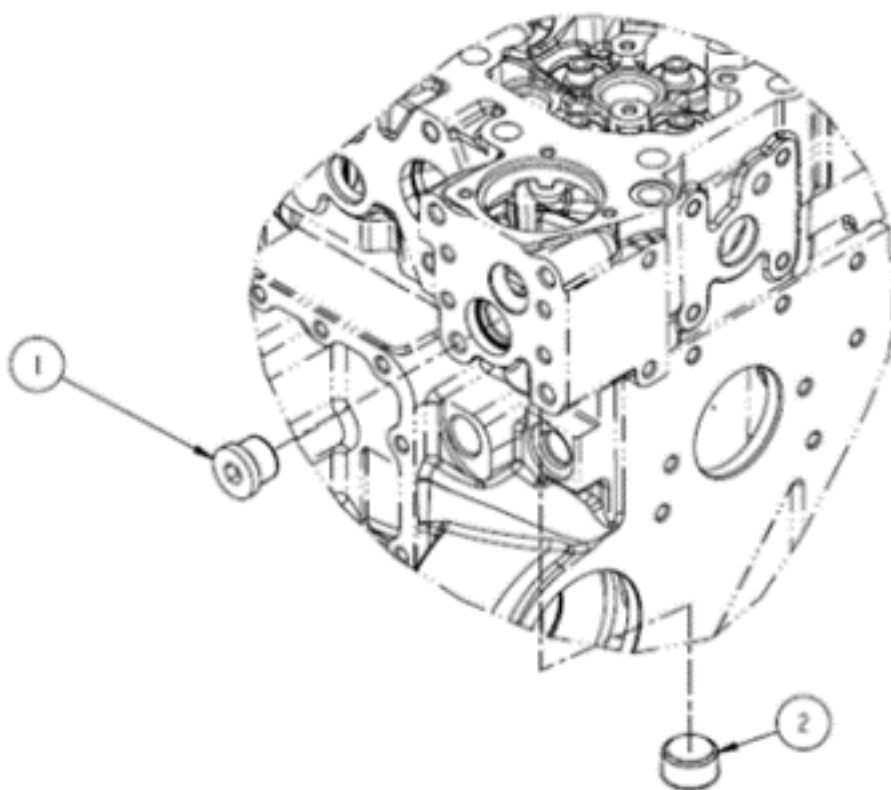
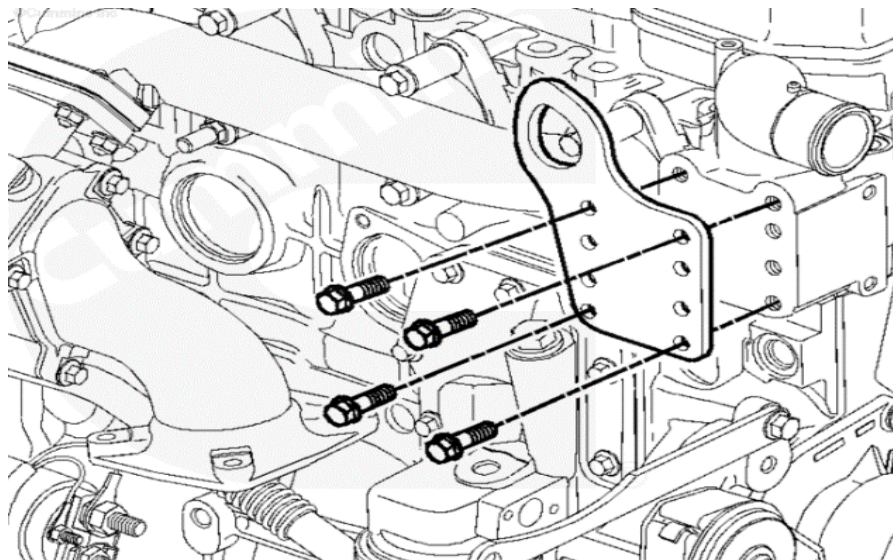
Кольцо уплотнительное: 3928624 - 2 шт.

Прокладка головки цилиндров: 4932210 - 1 шт.

Прокладка на слива масла: 4891288 - 1 шт.

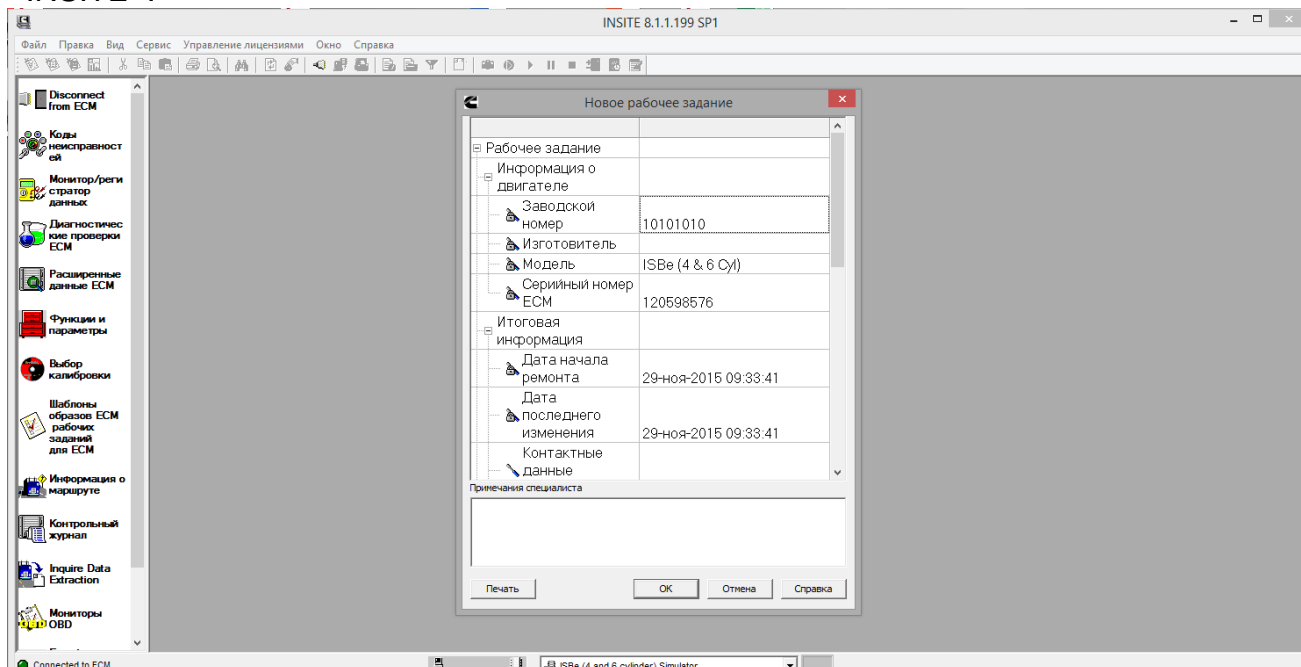
Уплотнение сечения прямоугольного: 3906698 - 1 шт.

3. На новом сервисном двигателе (EURO3) второй комплектности (longblock) необходимо демонтировать транспортировочную проушину на передней части двигателя и проверить наличие заглушек. При отсутствии заглушек, необходимо демонтировать их с двигателя донора и установить на сервисный двигатель (EURO3) второй комплектности (longblock).

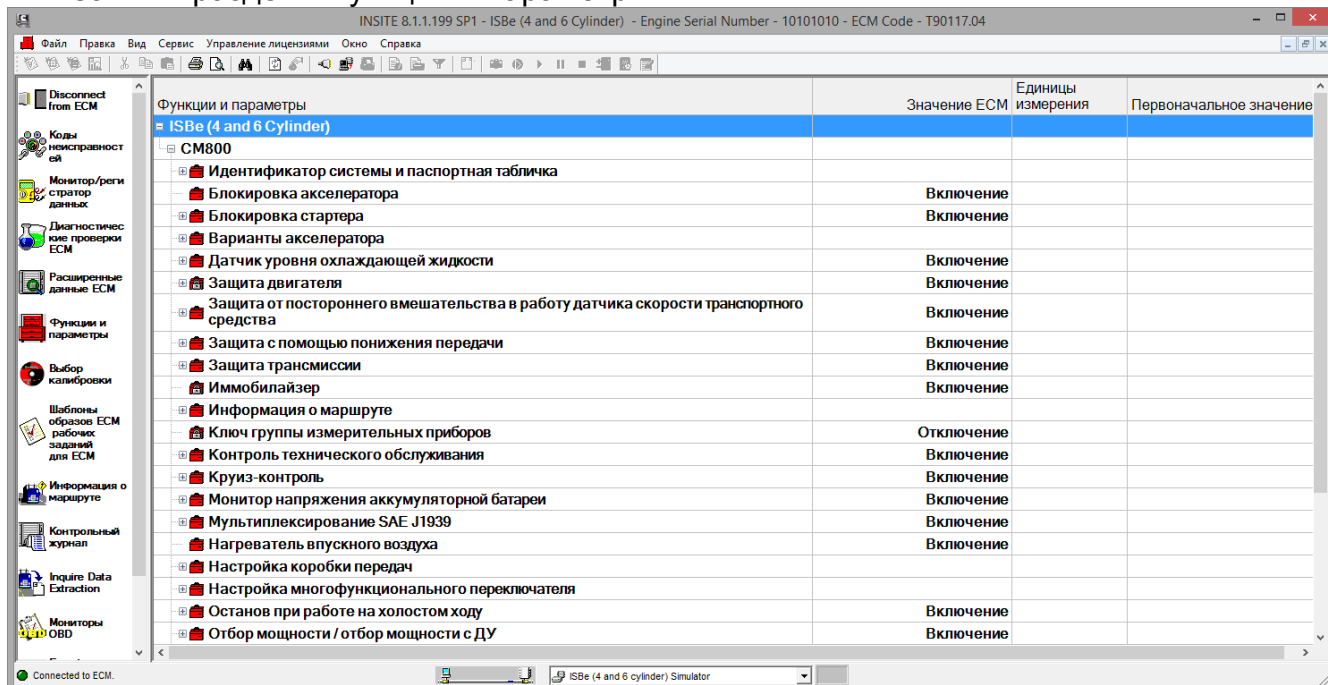


4. Для сохранения гарантии сервисного двигателя в полном объеме необходимо: при установке на двигатель электронного блока управления от двигателя донора, **заменить в нем серийный номер двигателя**, при этом необходимо удалить информационную табличку с корпуса электронного блока. Замену серийного номера двигателя производить в следующем порядке:

4.1. Подключиться к электронному блоку управления, используя диагностическое оборудование «INLINE» и программное обеспечение «INSITE».



4.2. Зайти в раздел «Функции и параметры».



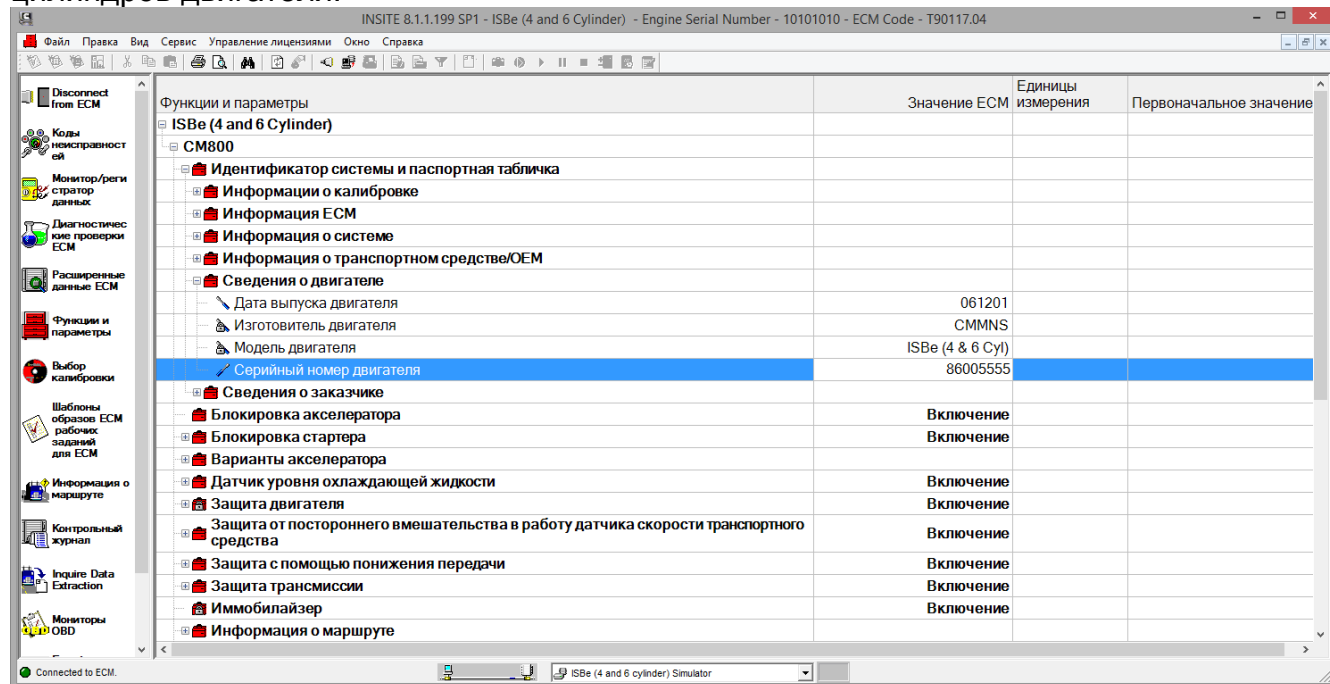
4.3. Раскрыть раздел «Идентификатор системы и паспортная табличка», далее раскрыть подраздел «Сведения о двигателе».

Функции и параметры	Значение ECM	Единицы измерения	Первоначальное значение
ISBe (4 and 6 Cylinder)			
CM800			
Идентификатор системы и паспортная табличка			
Информации о калибровке			
Информация ECM			
Информация о системе			
Информация о транспортном средстве/OEM			
Сведения о двигателе			
Дата выпуска двигателя	061201		
Изготовитель двигателя	CMMNS		
Модель двигателя	ISBe (4 & 6 Cyl)		
Серийный номер двигателя	10101010		
Сведения о заказе			
Блокировка акселератора	Включение		
Блокировка стартера	Включение		
Варианты акселератора			
Датчик уровня охлаждающей жидкости	Включение		
Защита двигателя	Включение		
Защита от постороннего вмешательства в работу датчика скорости транспортного средства	Включение		
Защита с помощью понижения передачи	Включение		
Защита трансмиссии	Включение		
Иммобилайзер	Включение		
Информация о маршруте			

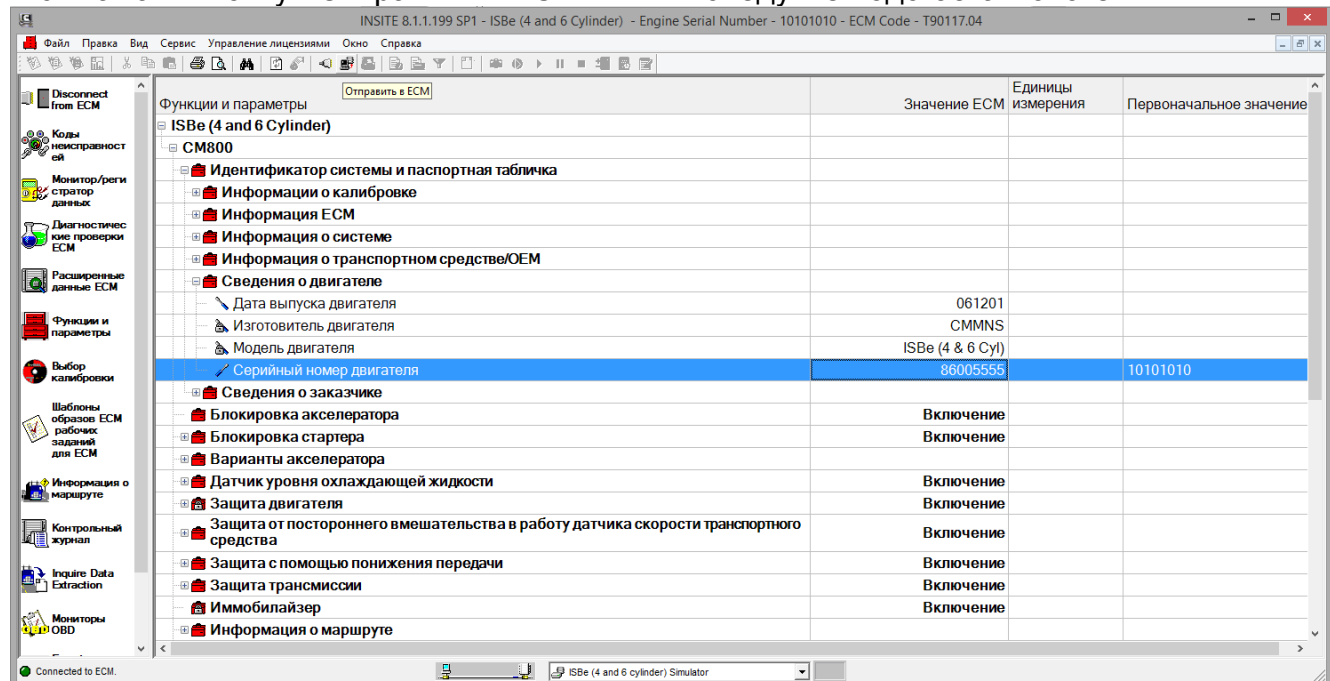
4.4. Два раза нажать на ячейке на пересечение строки «Серийный номер двигателя» и столбца «Значением ECM».


Функции и параметры	Значение ECM	Единицы измерения	Первоначальное значение
ISBe (4 and 6 Cylinder)			
CM800			
Идентификатор системы и паспортная табличка			
Информации о калибровке			
Информация ECM			
Информация о системе			
Информация о транспортном средстве/OEM			
Сведения о двигателе			
Дата выпуска двигателя	061201		
Изготовитель двигателя	CMMNS		
Модель двигателя	ISBe (4 & 6 Cyl)		
Серийный номер двигателя	10101010		
Сведения о заказе			
Блокировка акселератора	Включение		
Блокировка стартера	Включение		
Варианты акселератора			
Датчик уровня охлаждающей жидкости	Включение		
Защита двигателя	Включение		
Защита от постороннего вмешательства в работу датчика скорости транспортного средства	Включение		
Защита с помощью понижения передачи	Включение		
Защита трансмиссии	Включение		
Иммобилайзер	Включение		
Информация о маршруте			

#### 4.5. Внести серийный номер двигателя, набитый на переднем торце блока цилиндров двигателя.

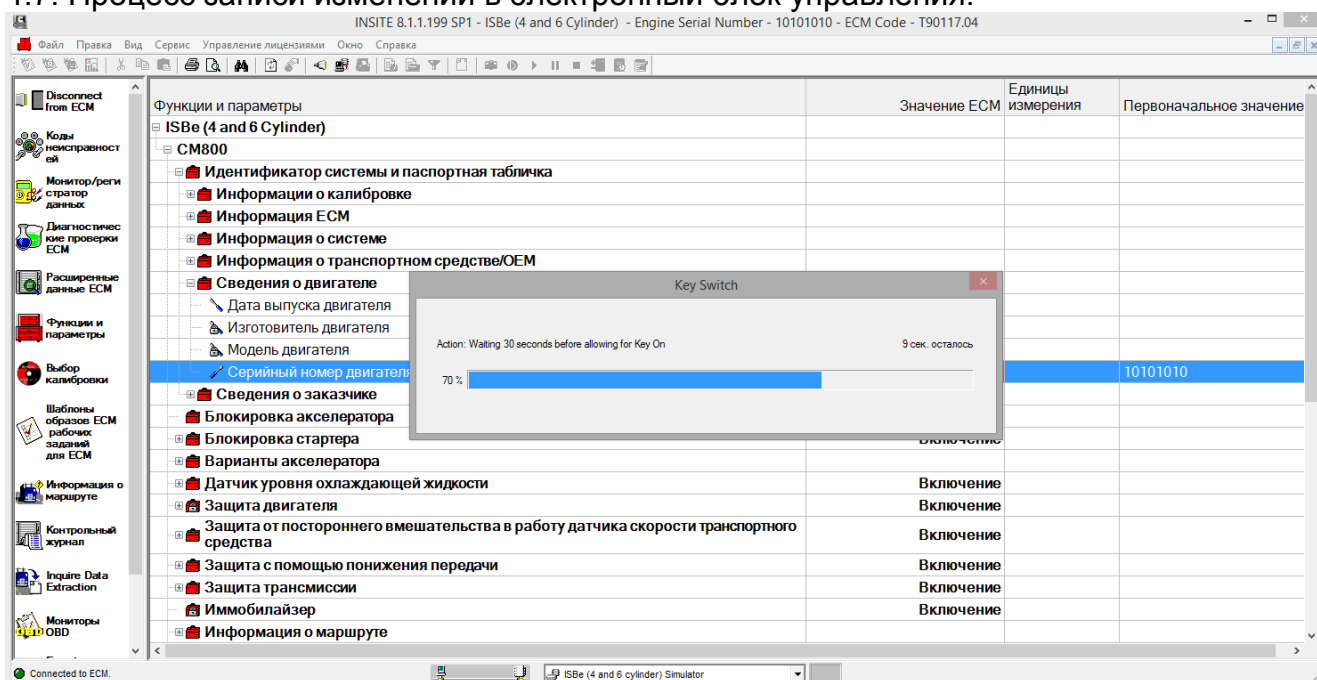


#### 4.6. Нажать кнопку «Отправить в ECM» и следуйте подсказкам системы.



После нажатия кнопки «Отправить в ECM»  необходимо выключить зажигание.

#### 4.7. Процесс записи изменений в электронный блок управления.



После окончания процесса записи необходимо включить зажигание.

#### 4.8. Процесс изменения серийного номера двигателя в электронном блоке управления завершен.

